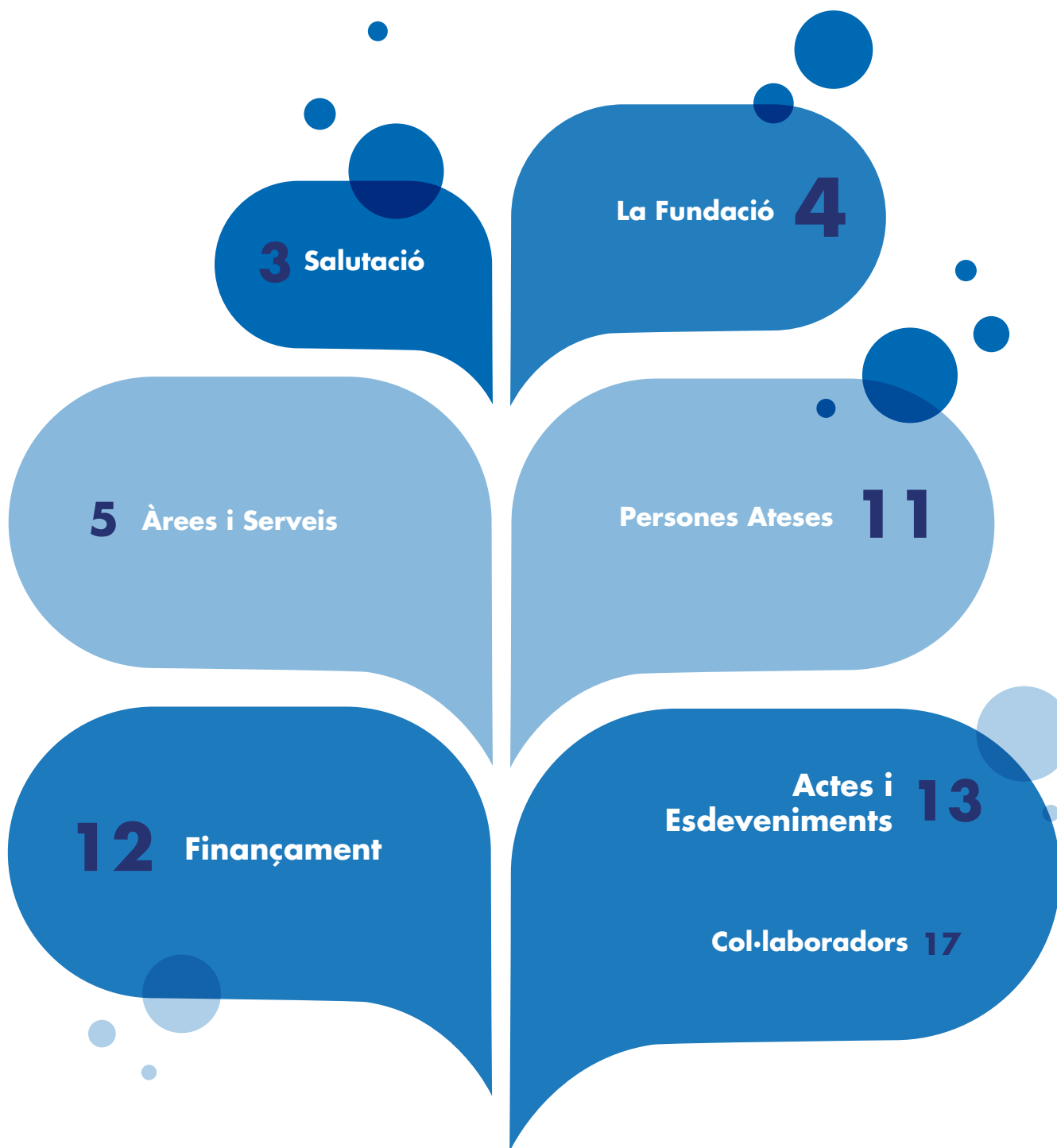




Memòria 2015



Felicito a totes les persones que d'una manera o altra han col·laborat en aquest darrer any en el bon funcionament de l'entitat, en les activitats i programes que s'han fet sempre pensant en el progrés i benestar de les persones amb Síndrome de Down i altres discapacitats Intel·lectuals: pares, familiars, patrons, professionals, voluntaris i col·laboradors.

Una tasca com aquesta només és possible quan sumem esforços. Ens cal sumar per poder arribar a aconseguir el que ens proposem. Cal posar-hi esforç, ser constants i perseverants. Tota fita a la que ens proposem arribar, requereix d'una voluntat per fer-ho i d'un esforç continuat. Les persones amb discapacitat en són un bon exemple. Arribar a assolir objectius, tot sovint, és complicat i difícil per a ells. Moltes vegades en comptes d'ajudar-los posem traves i prejudicis. Hem d'acostumar-nos a deixar de banda aquests prejudicis.

És important respectar la diferència. Cadascú és valuós pel que és. Adoptar una actitud positiva, acceptar i conèixer les seves limitacions però alhora creient en ells, ajudant-los a arribar una mica més enllà, proposant objectius assolibles per tal de no desmotivar a la persona.

Tots ells en són mostra d'aquest esforç i són mereixedors de totes les nostres felicitacions i reconeixements, perquè els que superen les dificultats són ells. Ho podem comprovar tot sovint, i a tots els nivells. Quan surten a ballar i a fer teatre, podem constatar que han millorat. Quan exposen les seves obres a actes culturals de la ciutat, quan s'incorporen a una nova feina i després de l'adaptació tot comença a rutllar, aconseguen fer-se cada cop més independents i autònoms.

Per tot això, val la pena continuar treballant, escoltant i entre tots buscar ajudes i solucions als problemes que puguin anar sorgint fruit d'aquets canvis, que sortosament avui dia, molts d'ells, tenen l'oportunitat d'experimentar.

Finalment voldria donar les gràcies al Fòrum Carlemany pel reconeixement que ens va concedir, en base a la tasca social que dur a terme la nostra Fundació, amb l'entrega del Falcó Carlemany concedit a Astrid-21, que va recollir M^a Lluïsa Ferrer el passat dia dos de juliol de 2015.



Pilar Albareda
Presidenta

Qui som

La Fundació Astrid 21 va ser constituïda el 18 de febrer de 1989 com Associació i el 14 de setembre de 1992 esdevé Fundació.

Som una entitat privada sense ànim de lucre, d'iniciativa social, integrada per un Patronat, un Equip Executiu i un Equip de Professionals.

Missió

La nostra MISSIÓ és millorar la qualitat de vida de les persones amb Síndrome de Down i/o Discapacitat intel·lectual, a través de diversos serveis, pensats per poder donar resposta a les diferents necessitats i demandes d'aquestes persones al llarg del seu cicle vital. Oferint suports integrals al llarg de tota la vida de la persona i al seu entorn familiar, afavorint així la seva plena inclusió i participació a la societat.

Objectiu Principal

Tenim com Objectiu Principal que tota persona amb Síndrome de Down i/o altres Discapacitats Intel·lectuals tingui, com qualsevol altre persona, un lloc a la societat i la seguretat que podrà prosperar i millorar la seva qualitat de vida.

Aliances, certificacions i altres informacions

Membre de la Junta d' ACTAS - Associació Catalana de Treball Amb Suport

Membre de l'AESE – Asociación Española de Empleo con Apoyo

Membre de la Junta de l'Associació Clúster Èxit Girona

Membre de la Junta de l'Associació Empresarial DINCAT

Membre de la Federació DINCAT

Membre de la Junta de la Federació Down Catalunya

Membre de la Federació Down España

Membre d' ECAS – Entitats Catalanes d'Acció Social

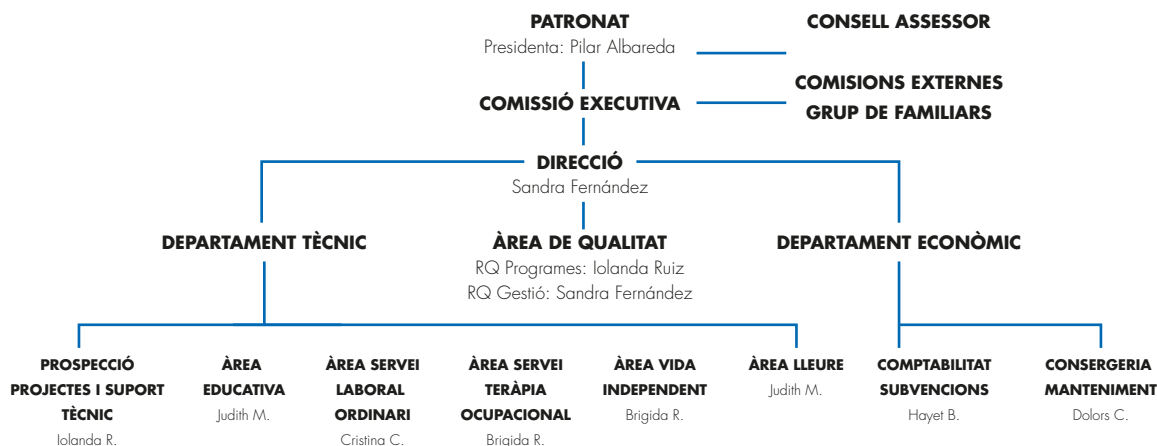
Membre de la Federació Catalana de Voluntariat Social

Membre del Grup INCORPORA Girona

Tanmateix, la Fundació Astrid 21 compta amb les següents certificacions:

- Centre autoritzat a impartir PFI – Auxiliar Administratiu Adaptat
- Certificació del Sistema de Qualitat ISO:9001/2008
- Certificació/Inscripció al Registre de l'Agència Espanyola de Protección de Datos
- Registrada com Agència de Col·locació

Organigrama



ÀREA EDUCATIVA

PROGRAMA ESCOLAR

Aquest programa atén alumnes des dels 3 fins als 18 anys d'edat, que formen part del sistema educatiu.

El nostre objectiu com entitat és acompanyar als alumnes en tota l'escolaritat adaptant-los tot allò que necessitin. A l'hora, donem els suports necessaris a l'equip educatiu que atén als alumnes amb necessitats educatives especials. Per facilitar la seva inclusió i desenvolupament dins l'escola o IES.

Enguany, el nombre de persones ateses des d'aquest programa, s'ha mantingut respecte l'any 2014, atenent un total de 23 alumnes amb necessitats educatives especials.

PFI D'AUXILIAR ADMINISTRATIU ADAPTAT

Aquest és un programa de formació i inserció d'auxiliar en activitats d'oficina i serveis administratius generals, destinat a joves amb discapacitat intel·lectual amb edats compreses entre els 16 i els 21 anys.

Amb aquest curs formem els joves en l'especialitat d'auxiliar administratiu, donant-los les eines necessàries per desenvolupar-se correctament dins el món laboral ordinari, realitzant les tasques pròpies d'auxiliar administratiu dins les diferents empreses que col·laboren any rere any amb la Fundació.

Durant el 2015 aquest curs ha comptat amb 10 alumnes.

ÀREA DE LLEURE

PROGRAMA DE LLEURE

Des de l'Àrea de Lleure oferim un espai d'oci als joves amb Discapacitat Intel·lectual, on compartir diferents moments d'entreteniment, a l'hora que estableixen vincles i es relacionen en un àmbit més distès i lúdic. El lleure els aporta un benestar objectiu i subjectiu en diferents àmbits, com les relacions interpersonals, la inclusió social, el benestar emocional, el respecte dels drets, l'autodeterminació i el benestar físic.

Les activitats de lleure realitzades durant l'any 2015 han estat: Dansa, Teatre, Informàtica, Musico Teràpia, Piscina, Pàdel, Bàsquet i les Colles d'Amics.

Al llarg de l'any 2015 han participat a les diverses activitats de lleure un total de 49 persones, amb edats compreses entre els 16 i els 55 anys.



AREA SERVEI LABORAL ORDINARI

CURS DE FORMACIÓ OCUPACIONAL CONNECTA

"Algo maravellós"

"Una alegria"

"Em suposaria estar més contenta i satisfeta"

"Deixar de ser un mantingut i donar sentit a la meva vida"

Aquestes són algunes de les respostes que donen els joves participants del curs de Formació Ocupacional CONNECTA quan els hi preguntem què suposaria per ells trobar una feina. CONNECTA és un programa formatiu teòric-pràctic que té l'objectiu de millorar la qualificació professional i la capacitat d'inserció laboral de persones amb discapacitat intel·lectual, per mitjà de la consecució i el perfeccionament de les competències professionals.

Aquesta formació permet, a les persones, una millor adaptació als processos de canvi de les empreses i adaptar-se també millor al mercat laboral actual.

Els aspectes fonamentals que es treballen en el curs es centren en fomentar el seu creixement tant a nivell personal, amb sessions d'habilitats socials, resolució de conflictes i imatge personal, com a nivell professional, amb sessions de formació laboral i pràctiques laborals dins l'aula i també, dins l'empresa ordinària.

Hem preguntat als joves en què creuen que els està ajudant el curs, i algunes de les respostes donades són realment significatives:

"A ser menos vago y ser más espavilado"

"A ser més oberta i més independent"

"M'ha ajudat a millorar la meva actitud i tenir més ganes de treballar"

I és que el procés de recerca de feina no és fàcil per ningú però la capacitat formativa és un dels elements claus perquè l'objectiu de trobar un lloc de treball esdevingui un triomf personal i professional per a la persona. A més a més, en el cas de les persones amb discapacitat intel·lectual, la importància de marcar un itinerari laboral personalitzat i centrat en la persona esdevé un factor indispensable per assolir l'èxit laboral i personal.

Al llarg del 2015 el Programa de Connecta ha atès a un total de 34 persones, amb edats compreses entre els 17 i els 45 anys.



EL PROGRAMA de SEGUIMENTS LABORALS de la mà de la Sílvia

La Sílvia és una jove amb discapacitat intel·lectual que quan li demanem que ens expliqui qui és, es defineix com una noia que té 20 anys, de Cassà de la Selva i que fa poc que ha començat a treballar després d'haver fet pràctiques durant un temps.

De la mà de la Sílvia coneixerem una mica més en què consisteix la metodologia del Treball amb Suport en la que es basa el servei de Seguiments Laborals de la Fundació. A continuació, presentem una petita entrevista que li vam fer:

Sílvia, dius que has estat fent pràctiques. Durant quan temps?

Crec que van ser 2 mesos.

Com et vas sentir quan et van dir que començaves a fer pràctiques i que hi havia possibilitat de contracte?

La veritat és que vaig pensar: ja que hi ha possibilitat de contracte, cada dia quan entris per la porta, vés-hi amb motivació. I això és el que feia cada dia, i ara encara també: amb motivació i endavant!

Has tingut algun suport durant aquest període?

Si, la Íngrid, la meva tutora. És la persona que ha vingut durant aquests 2 mesos de pràctiques a ajudar-me a fer la feina i a fer-me el seguiment. I també l'ajuda del meu referent.

Amb quina freqüència venia durant les pràctiques la Íngrid?

Venia cada dia.

I ara que estàs amb contracte?

Ara ve cada 15 dies.

I quan la Ingrid ve al teu lloc de feina, amb què t'ajuda?

Doncs m'ajuda amb qualsevol problema, m'observa i em diu "perquè millor això no ho fas així..." o si veu que ho faig bé, doncs només em mira i ja està.

A banda d'ajudar-te amb les feines, t'ajuda amb alguna cosa més?

Per exemple, si tinc algun problema, em diu que en parlem i m'ajuda a solucionar-ho, amb tranquil·litat. Qualsevol problema de la feina o amb alguna tasca...

Com et fa sentir aquest suport de la Ingrid?

Bé. La veritat és que em sento molt més segura, molt més tranquil·la i estic super agust.

Abans comentaves que tens un referent a la feina. Què vol dir això?

És un company de feina que és com el meu "professor" dins la feina, que si tinc algun dubte de com es fa alguna cosa o d'on es guarda alguna cosa, li pregunto i ell em diu com es fa o on està el que busco.

Quines feines hi fas?

Moltes coses! Rentó plats... Bueno, jo no, els plats els renta el renta-plats, jo poso els plats a les safates, faig entrepans, amanides, cafès, netejo taules, vaig a buscar gènere a la cuina, vaig a tirar els cartrons, cobro, poquet, però ho faig, vaig a buscar el menjar a la cuina quan ja està a punt i... ja està.

Com hi vas fins a la feina des de Cassà de la Selva?

Visc a Cassà de la Selva i vaig fins a Palamós en bus cada dia.

Com ho vas fer per aprendre el camí per anar fins a la feina?

El primer dia, l'Ingrid em va esperar a l'estació de Palamós i em va ensenyar el camí fins a la feina. Anava mirant algun rètol i em va dir "quan vegis aquest rètol continues recte"... i així vaig aprendre el camí. Sempre busco algun punt de referència per trobar el camí.

Com et fa sentir tenir una feina?

Doncs la veritat és que jo no pensava que fos tant... bé si que m'ho pensava.. però fins que no ho vius, no saps el que sents i la veritat és que estic super contenta.

Com ha millorat la teva vida des de que tens una feina?

Doncs ara ja tinc un sou i aquest sou m'ajuda a pagar-me els concerts, la roba... o qualsevol cosa que jo tingui ganes de comprar-me.

Vols afegir alguna cosa?

Bé doncs que moltes gràcies per haver pensat amb mi i... que ha estat un plaer.

Al llarg del 2015 el servei de Seguiments Laborals de la Fundació, mitjançant la metodologia del Treball Amb Suport, hem atès un total de 60 persones, amb edats compreses entre els 17 i els 65 anys.



Silvia Delgado
Treballadora de Palamós Gent Gran
EMPORHOTEL

FORMACIÓ D'ADULTS

Càpsules Formatives

El servei de Formació d'Adults de la Fundació és un espai que s'ofereix als usuaris que estan treballant a l'empresa ordinària com un complement indispensable per a la seva integració laboral a la societat actual.

És un dret per a tot ciutadà disposar d'un ventall ampli d'oportunitats formatives per tal de poder millorar i ampliar dia a dia les pròpies habilitats i aprenentatges. No obstant, en el cas dels adults amb discapacitat intel·lectual, aquest ventall tendeix a reduir-se donat que la oferta pública no acostuma a contemplar les seves especials necessitats. És per aquest motiu que des d'Astrid oferim, sota el nom de Càpsules Formatives, unes accions formatives amb una visió molt pràctica, amb la voluntat d'ajudar a les persones treballadores amb discapacitat tant a mantenir les competències ja adquirides, com a adquirir nous coneixements que els han de permetre, al costat d'un treball normalitzador, esdevenir ciutadans actius, participatius i responsables.

Al llarg del 2015 el servei de Formació Contínua d'Adults ha atès un total de 46 persones, amb edats compreses entre els 17 i els 56 anys.



AUTOGESTORS

"Som un grup de joves amb Síndrome de Down i som el grup d'Autogestors de la Fundació Astrid 21. El que nosaltres fem és reunir-nos cada quinze dies per parlar de temes que ens afecten, tan a nosaltres, com a la resta dels nostres companys. El que pretenem amb aquest grup és autogestionar-nos i prendre les nostres pròpies decisions, com qualsevol altra persona."

El grup d'Autogestors de la Fundació s'anomena "Autopodem" i a cada sessió, els seus membres, donen la seva opinió, diuen el que pensen i parlen sobre les seves inquietuds. Tot plegat els va proporcionant autonomia i seguretat per gestionar les dificultats que es van trobant en el seu dia a dia i els dona força per prendre les seves pròpies decisions.

Enguany, per exemple, han assistit un any més a la IV Trobada d'Autogestors organitzada per Down Catalunya a Vilanova i la Geltrú. Durant dos dies, el grup d'autogestors de la Fundació, juntament amb molts altres joves autogestors d'altres entitats d'arreu de Catalunya, han participat activament de variades activitats, tals com tallers de risoteràpia, sexualitat, fotografia o astronomia i han dut a terme també sortides culturals per la localitat.

A nivell d'entitat, pensem que aquest projecte repercuteix positivament sobre el grup que el protagonitza directament, però també sobre el col·lectiu amb discapacitat intel·lectual en general. A banda de ser un espai en que els seus membres tenen la possibilitat d'expressar-se i manifestar les seves necessitats i desigs, és un espai on ells en són els veritables protagonistes. El grup representa la veu de la resta de companys que no formen part del grup però que comparteixen les mateixes particularitats i anhels.

Al llarg del 2015 el grup d'Autogestors "Autopodem" ha estat format per 6 joves, amb edats compreses entre els 26 i els 45 anys.



L' EXPERIÈNCIA DE L'EMPRESA TRADEINN

"Des de Tradeinn creiem fermament en un món més solidari i en el compromís social, per això a principi del 2015 vàrem començar a col·laborar amb la contractació d' usuaris de la Fundació ASTRID21.

La incorporació va ser esglaonada, primer amb un conveni de pràctiques guiades en tot moment per l'educadora d'Astrid, fent així que el procés fos un procés fàcil i còmode, tant pels nois com per l' empresa. Donant un bon resultat en el seu aprenentatge i en la integració amb els treballadors i treballadores de Tradeinn.

Després de realitzar les pràctiques, vàrem valorar l' aportació social i el valor afegit que havia significat a la nostra empresa, la presència d'aquesta persona, decidint així la seva incorporació en plantilla.

Per les persones amb Discapacitat Intel·lectual, el treball és una forma de seguir actius laboralment i socialment i per nosaltres ens ha servit per sensibilitzar-nos aportant el nostre petit gra de sorra a aquest col·lectiu, sovint, desafavorit.

Agrair a la Fundació ASTRID21 per el recolzament, el seguiment i l' orientació que en tot moment hem rebut amb l'objectiu de seguir treballant conjuntament."



TRADEINN RETAIL SERVICES, S.L. C/ Pirineus, 9, 17460 Celrà (Girona), España.



Participants del Curs CONECTA visitant l'empresa TRADEINN

L'EXPERIÈNCIA DE L'EMPRESA HARIBO

"L'empresa Haribo va obrir una de les seves plantes productives a Cornellà del Terri l'any 1.995, en l'actualitat l'empresa té una plantilla de més de 600 persones. Haribo és el referent d'il·lusió, diversió, plaer... Un món d'alegria per a nens i tota la família, lligat a la marca i als seus productes favorits per compartir en qualsevol ocasió. Amb aquesta filosofia, la mateixa al llarg dels més de 90 anys d'història, afronta el futur. Dins aquesta filosofia, la nostra companyia aposta per complir amb uns estàndards ètics i ens auditem cada tres anys per una empresa certificadora independent en Responsabilitat Social Corporativa, és en aquest sentit que des de ja fa anys va instaurar un codi ètic que defineix les directrius per les quals es regeix la companyia, és el marc amb el que l'empresa es relaciona amb el seu entorn, son els principis i les regles del joc per interrelacionar-se amb l'entorn, en la pròpia declaració d'intencions d'aquest codi, HARIBO es posiciona com una empresa especialment sensible amb la integració laboral de les persones amb discapacitat o necessitats especials.

Les persones que treballem a HARIBO, sabem que això no és només un val a dir o un paper signat per la Direcció, som conscients que hem de lluitar per la integració de les persones amb Discapacitat o amb Capacitats Diferents.

Fins que vàrem conèixer la Fundació Astrid-21, la nostra organització estava molt orientada a contractar persones amb mobilitat reduïda o discapacitat física. Va ser a partir del moment que comencem a col·laborar amb la Fundació Astrid-21 que es va fer el pas de contractar col·laboradors/es amb discapacitat Intel·lectual.

El que Astrid-21 ens aporta o les avantatges que trobem del treball amb suport són:

Una correcta adequació i adaptació del/la treballador/a al seu lloc de treball.

Incrementa la productivitat en la mesura que es redueix el temps de formació.

Formació contínua: treballador/a, companys/es i responsables.

Detecció precoç de problemes amb el treball o el medi.

Però sobretot, ens aporta tranquil·litat!

Judit Asensio Fernández
Responsable de RRHH d'HARIBO



Rubén Martínez
Treballador d'Haribo

ÀREA SERVEI DE TERÀPIA OCUPACIONAL

El Servei de Teràpia Ocupacional d'Astrid 21 inclou activitats diverses orientades a millorar la qualitat de vida de les persones que hi participen. Per una banda es porten a terme activitats manipulatives orientades a assolir habilitats, hàbits i conductes relacionades amb l'entorn laboral, i per altra banda, es fan activitats dirigides a millorar la relació de la persona amb l'entorn i a potenciar la seva integració social. Cal destacar que el nombre reduït de persones que participen en el servei, afavoreix que es pugui dur a terme un treball molt individualitzat tant amb l'usuari com amb el seu entorn més proper, afavorint així l'adaptació de les activitats a cada persona en concret.

Un any més, hem seguit fidels a la nostra línia de treball que entén el dibuix com a una eina útil per integrar la realitat que ens envolta, i per aquest motiu, hem seguit treballant la vessant més creativa i artística dels participants. Aquest treball ha culminat duent a terme la 7a Edició del calendari 2016, una nova edició de postals de Nadal, participant en l'exposició del Temps de Flors de Girona, i també, amb la creació del Pessebre de la Seu de la Generalitat de Girona que s'ha pogut visitar durant totes les festes de Nadal.

D'altra banda, s'ha dut a terme l'activitat de jardineria, amb l'objectiu de que els usuaris adquirissin unes habilitats manipulatives concretes, a banda de treballar valors com la responsabilitat i la cura de les plantes, la qual cosa els produeix una sensació de benestar i satisfacció personal pel fet d'estar en contacte amb la natura. Cal dir que l'activitat ha tingut bona acceptació per part dels participants que han plantat i han tingut cura de les flors de la seu l'entitat.

Al llarg del 2015 aquest servei ha atès un total de 18 persones amb edats compreses entre 21 i els 66 anys.



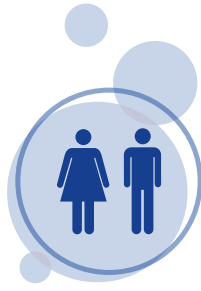
ÀREA VIDA INDEPENDENT PIS AMIC

El Pis Amic, és un projecte innovador a les comarques Gironines, perquè és l'únic que promou la convivència entre persones amb Discapacitat Intel·lectual i persones sense discapacitat, permetent d'aquesta manera, la integració plena dels participants en la societat actual. El projecte es basa en la convivència en igualtat de condicions a l'hora de prendre les decisions del seu dia a dia i de responsabilitzar-se de les tasques domèstiques com ara la compra, neteja i cuina. Els coneixements i habilitats apreses de cadascun dels participants es posen al servei del bon funcionament del pis, ja que no s'estableix un ordre jeràrquic, sinó de simetria entre els participants.

Al llarg del 2015, han participat en el Pis Amic un total de 6 persones amb edats compreses entre 18 i 27 anys. Cal destacar que 4 dels 6 participants van passar per l'experiència per primera vegada, la qual cosa posa de manifest que cada cop són més els joves que volen exercir el seu dret a decidir, quin volen que sigui el seu projecte de vida i fan el primer pas per iniciar-lo.



Persones Ateses



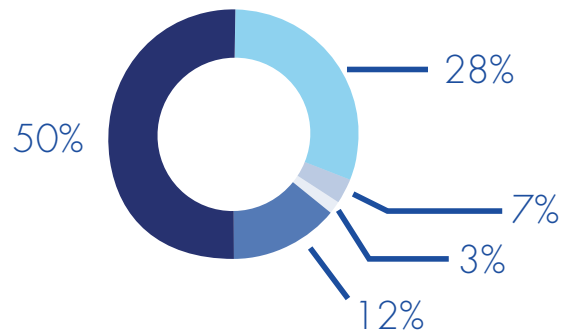
160
PERSONES ATESES

Classificació per Gènere

♂ HOMES 49%
♀ DONES 51%



Classificació per Edats



Classificació per Etiologia

Síndrome de Down 40%
Altres Discapacitats Intel·lectuals 60%



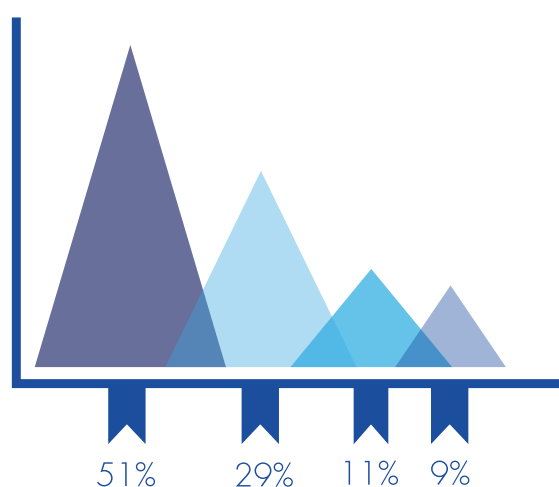
5-16 anys 12%
17-25 anys 50%
26-35 anys 28%
36-45 anys 7%
Més de 45 anys 3%



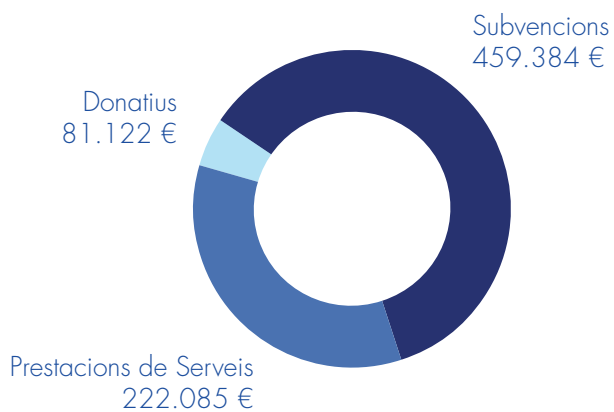
DADES ECONÒMIQUES 2015

FONTS DE FINANÇAMENT

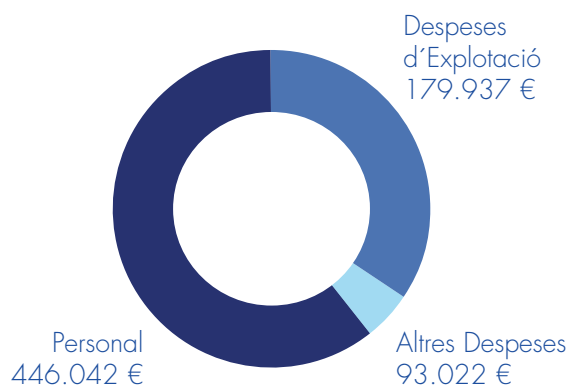
Activitats Fundació	29%
Subvencions Públiques	51%
Donatius	11%
Subvencions Privades	9%



TOTAL INGRESSOS 762.591 €



TOTAL DESPESES 719.002 €





1



2



3



4



5



6

1-Entrega de la donació de Galeria El Claustre 2-Festa Carnestoltes 3-Acte Dia Mundial de la Poesia i Dia Mundial de la Síndrome de Down 4-Entrega dels trofeus de la 4ta. Cursa de les Gavarres d'Astrid 21 5-Parada de Sant Jordi 6-Exposició Temps de Flors al Teatre Municipal 7-Signatura del conveni del Programa Incorpora 8-Festa d'Estiu de la Fundació 9-Entrega del reconeixement Falcó Carlemany 10-Entrevista a Josep Roca 11-Sopar anual "Existim quan som visibles" 12-Entrega de la donació del Càmping Montgó Paradís de l'Escaló 13- festa de Nadal 14-Pessebre exposat a la seu de la Generalitat



7



8



9



10



11



12



13



14



Agility els Dimonis de Bàscara
Ajuntament de Girona
Ajuntament de l'Escala
Ajuntament de Sils
Ascensors Serra, S.A.
Assessoria Paredes, S.L.
Banco Bilbao Vizcaya Argentaria, S.A. - BBVA
Consell Comarcal del Gironès
Consorti Benestar Social
Departament d' Empresa i Ocupació de la Generalitat
Departament de Benestar Social i Família de la Generalitat
Departament d' Ensenyament de la Generalitat
Dibosch, S.L.
Diputació de Girona
Down Catalunya
Down España
Fons Social Europeu
Fundació Bancària "La Caixa"
Fundació Metalquímia
Fundación Inserta
Fundación Once
Garatge Plana, S.A.
Hotel AC Palau de Bellavista
Incorpora de "La Caixa"
Inmitec, S.C.P.
Jardineria Girona, S.L.U.
Montgó Paradís, S.A.
Moxeljo 2007, S.L.
Pàrquing Pl. Constitució Girona, S.A.
Productos Concentrol, S.A.
Sarfa, S.L.
Secretaria de Joventut de la Generalitat
Transports Elèctrics Interurbans, S.A. - TEISA
Universitat de Girona

Fem un agraïment molt especial a totes les famílies, a les persones anònimes, als voluntaris i voluntàries, a les empreses i a les entitats, que col·laboren i confien en nosaltres, gràcies a tots vosaltres seguim endavant!



Fundació Síndrome de Down
de Girona i Comarques Astrid 21

C/ Riera de Mus, 1 17003 GIRONA
T 972 234 019 **F** 972 222 748
www.fundacioastrid.org
info@fundacioastrid.org



dissenyat i maquetat
per GIG

