

**"Pluja i música"**

Magda Fabra Torres

## ÍNDEX

4 LA FUNDACIÓ

5 ÀREES I SERVEIS

11 PERSONES ATESES

12 EXPERIÈNCIES

14 ACTES I ESDEVENIMENTS

18 FINANÇAMENT

19 COL·LABORADORS

## SALUTACIÓ

El 2016 ha fet 25 anys que Astrid 21 va iniciar el Projecte Progrés. Un programa innovador amb la finalitat que persones amb Síndrome de Down i/o Discapacitat Intel·lectual, acabessin treballant a l'empresa en un ambient totalment normalitzat.

Durant aquests 25 anys s'han fet 150 insercions laborals de les quals 70 persones continuen treballant. Agraïm a les empreses i institucions que han col·laborat amb nosaltres, acollint a aquests nois i noies donant-los l'oportunitat de demostrar la seva vàlua.

A part de les activitats i programes habituals que anem mantenint i millorant any rere any, en aquesta ocasió en voldríem destacar algunes del 2016:

La participació dels nois i noies de la càpsula formativa "Llegim i Escrivim" al concurs literari i artístic, organitzat pels Amics de la Unesco, del qual van ser guardonats 5 dels nostres participants. Tot un èxit, felicitats a tots ells!

Vam ser una de les Entitats escollides per representar la ciutat a la recollida del "Premi d'Europa a la ciutat de Girona" al Teatre Municipal, atorgat pel Consell Europeu.

La Trobada d'Autogestors, organitzada aquest any a Girona pel grup Trèvol (Fundació Ramon Noguera) i Autopodem (Fundació Astrid 21).

L'Exposició "Retrats d'una Mirada," creada pels nois i noies del Servei de Teràpia Ocupacional, exposada al Parc Hospitalari Martí Julià de Salt.

Tanmateix, voldria aprofitar l'ocasió per destacar la implicació i notable participació de les famílies que formen Astrid 21, als diferents esdeveniments que hem organitzat, com va ser la Festa d'Estiu o la Festa de Nadal, entre molts altres. Valorem molt positivament poder cohesionar els diferents pilars que formen la nostra entitat, com són les famílies, els professionals i totes les persones amb discapacitat a les que atenem.

Com és habitual i fem des de fa molts anys, Astrid 21 continuarà treballant amb els programes i les activitats a fi d'aconseguir l'objectiu principal de la nostra Fundació:

**"Millorar la qualitat de vida de les persones amb Discapacitat Intel·lectual, defensant el dret a ser diferent i evitant la discriminació."**



**Pilar Albareda**  
Presidenta

# LA FUNDACIÓ

## QUI SOM

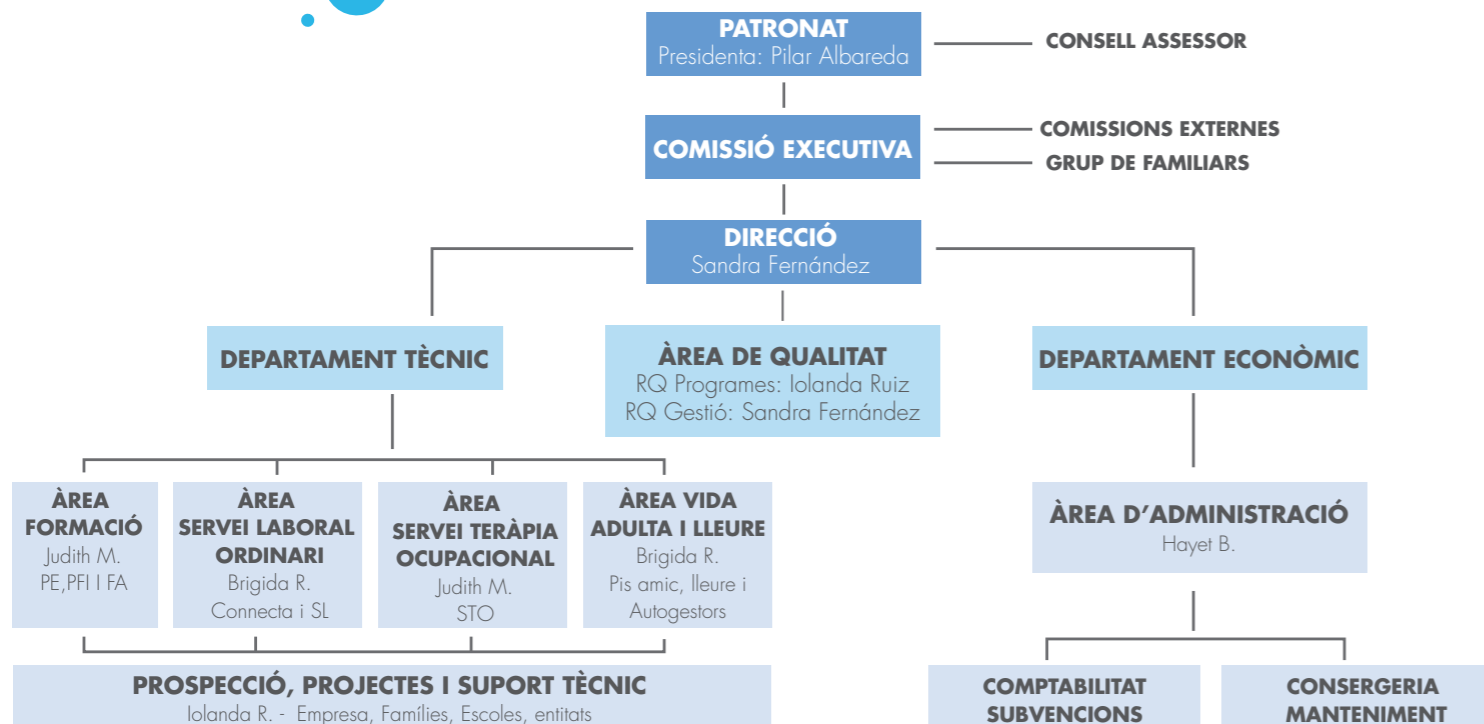
La Fundació Astrid 21 va ser constituïda el 18 de febrer de 1989 com Associació i el 14 de setembre de 1992 esdevé una Fundació.

Som una entitat privada sense ànim de lucre, d'iniciativa social, integrada per un Patronat, un Equip Executiu i un Equip de Professionals.

## MISSIÓ

La nostra **MISSIÓ** és millorar la qualitat de vida de les persones amb Síndrome de Down i/o Discapacitat intel·lectual, a través de diversos serveis, pensats per poder donar resposta a les diferents necessitats i demandes d'aquestes persones al llarg del seu cicle vital. Oferint suports integrals al llarg de tota la vida de la persona i al seu entorn familiar, afavorint així la seva plena inclusió i participació en la societat.

## ORGANIGRAMA



## ALIANCES, CERTIFICACIONS I ALTRES

Membre de la Junta d'ACTAS - Associació Catalana de Treball Amb Suport

Membre de l'AESE - Asociación Española de Empleo con Apoyo

Membre de la Junta de l'Associació Clúster Èxit Girona

Membre de la Junta de l'Associació Empresarial DINCAT

Membre de la Federació DINCAT

Membre de la Junta de la Federació Down Catalunya

Membre de la Federació Down España

Membre d'ECAS - Entitats Catalanes d'Acció Social

Membre de la Federació Catalana de Voluntariat Social

Membre del Grup INCORPORA Girona

Centre autoritzat a impartir PFI - Auxiliar Administratiu Adaptat

Certificació del Sistema de Qualitat ISO:9001/2008

Certificació/Inscripció al Registre de l'Agència Espanyola de Protecció de Datos

Registrada com Agència de Col·locació.

# ÀREES I SERVEIS

## ÀREA DE FORMACIÓ

### PROGRAMA ESCOLAR

El servei de Programa Escolar atén a nens/es i nois/es amb Síndrome de Down o amb altres Discapacitats Intel·lectuals amb edats compreses entre els 3 i els 18 anys en etapa escolar.

La finalitat d'aquest programa és poder dotar amb les eines de suport necessàries tant als alumnes amb necessitats educatives especials, com als professionals que els atenen a les escoles, per garantir al màxim la seva inclusió dins l'àmbit escolar i el seu desenvolupament maduratiu.

Aquest programa consta de diversos serveis com reforç cognitiu, servei de logopèdia, adaptació de material formatiu i sessions d'autonomia. A banda, és important també el paper que desenvolupen els professionals de la Fundació a través de l'assessorament que realitzen a l'equip docent que intervé directament amb l'alumne, així com el suport i acompanyament que realitzen a les seves famílies.

Durant l'any 2016 s'ha atès a un total de 16 persones, amb edats compreses entre els 16 i els 18 anys.

## PFI D'AUXILIAR EN ACTIVITATS D'OFICINA I SERVEIS ADMINISTRATIUS GENERALS

El PFI d'Auxiliar en Activitats d'oficina i Serveis Administratius Generals, és un programa de formació i inserció, destinat a joves amb Discapacitat Intel·lectual amb edats compreses entre els 6 i els 21 anys. L'objectiu d'aquest curs és formar els joves amb aquestes capacitats, en l'especialitat d'auxiliar administratiu, per tal de donar-los-hi les eines i recursos necessaris per poder accedir posteriorment, al món laboral ordinari.

Aquest curs consta d'una part teòrica que portem a terme a la seu de la Fundació i una part pràctica on cada alumne realitza unes pràctiques a una empresa externa, amb el nostre suport durant tot el procés. La part teòrica permet a l'alumnat conèixer i entendre diferents conceptes relacionats amb el món administratiu i al mateix temps els permet anar-se formant per posteriorment desenvolupar una part de caire pràctic, ja que per la majoria d'ells/es, és el primer contacte amb una feina d'aquest tipus i encara més, amb el món laboral. Per tant, la formació de caire teòric permet encaminar-los també cap a la formació de caire pràctic.

Durant el curs 2016 el curs ha comptat amb la participació d'11 alumnes procedents de Girona i diferents poblacions de la comarca, amb edats que han oscil·lat entre els 18 i els 21 anys.



### FORMACIÓ D'ADULTS CÀPSULES FORMATIVES

El servei de Formació d'Adults de la Fundació, és un recurs orientat als usuaris que estan treballant o estan realitzant algun altre curs formatiu, al mateix temps, també s'ofereix a persones externes de la Fundació, que tenen ganes de continuar formant-se. Està plantejat per joves i adults a partir dels 16 anys.

L'objectiu d'aquesta formació és que els joves mantinguin les habilitats bàsiques per fer front a la seva vida, tant laboral com personal, donat que hem comprovat que sovint, tot allò que deixen de practicar, ho acaben perdent amb facilitat.

Amb el format de Càpsules Formatives que plantejem des d'Astrid 21, tenim com a objectiu fer més participants als joves de la formació, donant-los l'oportunitat d'escollir les càpsules que volen realitzar, d'entre una variada oferta que sorgeix de les seves pròpies propostes, de les propostes de la família i del criteri de l'equip educatiu del propi servei.

Al llarg del 2016 hem dut a terme les següents Càpsules Formatives: *Fotografia i Edició d'imatges, Iniciació a l'Anglès, Llegim i Escrivim, Relacions Afectives i Sexuals, Economia Domèstica, Habilitats Socials, Periodisme i Ràdio, Webs i Xarxes Socials.*

Han participat en aquest servei un total de 51 persones amb edats compreses entre els 16 i els 57 anys.

### PROGRAMA INTEGRALS

El Programa Integrals és un projecte que pretén millorar l'ocupabilitat de 15 joves de l'àrea urbana de Girona, amb edats entre els 16 i els 29 anys, amb accions combinades d'orientació laboral, millora de les competències transversals, formació professional específica i inserció laboral a Empresa Ordinària.

L'execució d'aquest programa completa l'oferta existent englobada en el pla de Garantia Juvenil. D'aquesta manera s'estableix un ventall de recursos complet, per tal que un jove entre 16 i 29 anys en situació d'atur trobi el recurs adient per millorar la seva ocupabilitat.

*El nostre objectiu com a entitat és millorar les competències transversals dels joves amb discapacitat perquè en un futur, a curt/mig termini, puguin accedir al mercat de treball, o al retorn educatiu reglat o bé per últim, si és viable, puguin participar en programes d'ocupació més exigents.*

Amb aquest programa formem als joves per fomentar el seu creixement tant en l'àmbit personal, amb sessions d'habilitats socials i resolució de conflictes, com en l'àmbit professional, amb sessions de formació laboral i pràctiques dins l'aula. Per poder-ho treballar és necessari la creació d'un Full de Ruta per tal de crear un itinerari laboral personalitzat, que esdevé un factor indispensable per assolir l'èxit laboral i personal.

Al llarg del 2016 el Programa Integrals de la Fundació Astrid 21 ha atès a un total de 15 persones, de les quals 6 han entrat al mercat laboral, 5 han optat pel retorn al sistema educatiu i els 4 restants, han decidit formar part d'altres programes d'ocupació.

### ÀREA SERVEI LABORAL ORDINARI

#### SEGUIMENTS LABORALS

Al llarg de l'any 2016, el servei de Seguiments Laborals ha atès un total de 75 persones, amb edats compreses entre els 18 i els 65 anys.



El programa d'Inserció i Seguiments Laborals de la Fundació engloba totes **les accions relacionades amb la integració laboral de persones amb Discapacitat Intel·lectual a l'Empresa Ordinària**. El programa consisteix en realitzar una acurada recerca de llocs de treball, a través de la prospecció d'empreses de tot tipus del territori Gironí, amb l'objectiu d'aconseguir contractes laborals per les persones amb Discapacitat Intel·lectual, així un cop inserida la persona, aquesta rebrà el seguiment i suport necessaris perquè pugui desenvolupar la tasca encomanada dins de l'empresa amb èxit.

El programa es basa en la metodologia de **Treball amb Suport**, que parteix de la premissa que les persones amb discapacitat poden incorporar-se en un lloc de treball ordinari si se'ls proporciona un conjunt d'estratègies i procediments tècnics de suport, ajustats a les seves necessitats. Per tant, entenem que a través del Treball amb Suport s'acompanya a la persona durant la seva integració laboral, proporcionant-li autonomia personal, al llarg de tota la vida laboral.



#### CURS DE FORMACIÓ OCUPACIONAL - CONNECTA

Durant el 2016, el Programa Connecta ha atès un total de 34 persones, amb edats compreses entre els 17 i els 35 anys.

El projecte del curs de Formació Ocupacional de la Fundació Astrid 21, rep el nom de **Connecta** i té com a objectiu final la inserció sociolaboral de joves amb Discapacitat Intel·lectual a l'Empresa Ordinària. Es fonamenta en el disseny d'itineraris d'inserció laboral individualitzats per cada un dels seus participants, per així donar resposta a les seves necessitats particulars.

Està adreçat a tots els joves a partir de 16 anys, de Girona i província, aturats i/o que estiguin inscrits en el Servei Públic d'Ocupació com a demandants d'ocupació o en situació de millora de feina, que disposin del certificat de l'ICASS de Discapacitat Intel·lectual, o trastorn mental lleu, amb un grau de disminució igual o superior al 33%.

Enguany durant l'execució del curs hem posat molt d'èmfasi en les pràctiques laborals realitzades a l'aula, ja que pensem que són una eina bàsica per conèixer les habilitats personals dels participants i elaborar el seu perfil laboral, a banda, de què també serveixen a la persona per conèixer diferents tipus de feines i veure quines li agraden més i amb quines se sent més còmode treballant, abans de realitzar unes pràctiques a una empresa. Tanmateix, els diferents participants han realitzat pràctiques d'auxiliar administratiu, específiques de supermercat, de neteja i de jardineria, entre d'altres.



## ÀREA DE SERVEI DE TERÀPIA OCUPACIONAL - S.T.O

El Servei de Teràpia Ocupacional de la Fundació Astrid 21 va néixer l'any 2008 amb un propòsit clar: *millorar la qualitat de vida de les persones amb discapacitat a la seva etapa adulta, fomentant la seva autonomia i responsabilitat*. Per fer-ho, al llarg d'aquests anys s'ha anat adaptant als diferents perfils dels participants, oferint un servei personalitzat i adaptat a les necessitats i també a les preferències de cadascú.



Al servei de S.T.O s'hi realitzen activitats tan diverses com ara formació, on es treballen el maneig dels diners, llengua o temes d'actualitat entre altres; activitats esportives, entre elles: pàdel, piscina, bàsquet i fisioteràpia; tallers variats: d'expressió plàstica, de braçalets, de fusta, de roba, de paper maixé, de mosaic, de jardineria; sortides i altres activitats de la vida quotidiana que resultin interessants i útils per als participants.

Enguany estem molt satisfets amb la feina feta, ja que durant el 2016 el fruit del treball realitzat pels nois i noies de l'S.T.O ha tingut molta visibilitat, no només dins de l'entitat, sinó també de cara a fora.



Això ha estat possible gràcies a diferents accions, tals com: les comandes solidàries que ens han fet diferents empreses i entitats externes a la Fundació, una nova edició del Calendari Solidari (la vuitena ja!), la participació dels usuaris al Temps de Flors de Girona, la realització d'un mural per a una escola de Girona, l'exposició que es va fer a l'Hospital Santa Caterina de Salt, sobre els retrats creats pels participants del taller d'expressió plàstica del servei amb diferents tècniques i materials, entre moltes d'altres.

Al llarg del 2016, el servei ha atès a 20 persones amb Síndrome de Down o altres Discapacitats Intel·lectuals, amb edats compreses entre els 18 i els 55 anys.

## ÀREA DE VIDA ADULTA I LLEURE

### PIS AMIC

Enguany han participat en el Pis Amic un total de 6 persones amb edats compreses entre els 19 i els 31 anys.

*El Pis Amic, promou la convivència entre persones amb Discapacitat Intel·lectual i persones sense discapacitat, permetent d'aquesta manera, la integració plena dels participants en la societat actual.*

El projecte es basa en convida en igualtat de condicions, tant pel que fa a les tasques derivades de la convivència com en el moment de prendre decisions de grup. Els diferents participants passen estades de 4 mesos al Pis Amic, la qual cosa permet als usuaris consolidar millor els aprenentatges i habilitats bàsiques pròpies de la convivència.

Algunes de les seves reflexions un cop acaben l'estada al pis són:

*"He après a viure sola i fer coses sola com preparar-me la roba, el menjar"*

*"He après moltes coses i també he compartit moltes coses amb els companys"*

*"M'ha agradat molt participar en el Pis Amic perquè he tingut una bona experiència de viure independent que m'anima a anar a viure sola"*

Durant el 2017, seguirem treballant per tal de donar resposta i suport a aquelles persones que tenen ganes de viure una experiència de vida diferent.



### SUPORT A L'AUTONOMIA A LA PRÒPIA LLAR

Des de desembre del 2015, un dels nois que havia passat pel Pis Amic va decidir emancipar-se de casa seva i anar a viure sol.

Durant l'any 2016, a través de l'equip de professionals de l'entitat, aquesta persona ha rebut els suports necessaris en les activitats d'organització de la vida quotidiana, així com en altres aspectes relacionats amb la capacitat, les competències i les habilitats socials per millorar la convivència, les relacions socials i la participació en el seu entorn més proper. *Garantint així, que la persona pugui portar una vida autònoma de manera satisfactòria.*

### LLEURE

Des del Programa de Lleure Educatiu s'ofereix un espai d'oci als joves amb Discapacitat Intel·lectual amb l'objectiu d'oferir, des d'una basant més lúdica, la seva integració social. *Les diferents activitats de lleure que s'ofereixen pretenen oferir*



*diferents moments d'entreteniment, els quals potenciïn les relacions interpersonals dels joves i els hi aportin un benestar i satisfacció en l'àmbit personal i social.*

Durant l'any 2016 s'ha atès un total de 55 persones, a través de les activitats de *Dansa, Teatre, Informàtica i les Colles d'Amics*. Aquestes activitats s'escullen a partir de les propostes que fan els mateixos usuaris.

A l'activitat *d'Informàtica* es realitza un treball individualitzat amb cada usuari, es treballen diferents eines informàtiques segons els seus interessos i coneixements previs. A través d'aquesta activitat s'apropa als joves a les noves tecnologies, coneixent-ne les diferents possibilitats que ofereixen.



A les activitats de *Dansa i Teatre* es potencia el treball en equip i la seguretat en un mateix. A través dels exercicis es treballen també diferents capacitats físiques i artístiques. Durant l'any es preparen diverses actuacions que després es representen en directe davant del públic.

A l'activitat de les *Colles d'Amics* es dona l'oportunitat d'establir relacions d'amistats entre iguals, a través de les diferents sortides que realitzen es treballa per millorar la seva autonomia. Es prioritza que siguin ells els que decideixin quines activitats volen fer i que s'organitzin per poder-les portar a terme. Aquest any hi ha hagut un total de 5 Colles d'Amics.

**ATENCIÓ PSICOLÒGICA**

Durant el 2016, el servei d'atenció psicològica ha atès un total de 9 persones i les seves famílies, amb edats compreses entre els 19 i els 29 anys.

*Aquest servei té com a objectiu principal donar un espai d'escolta i acompanyament en el procés vital de la persona i a les seves famílies, proporcionant-los les eines i recursos necessaris per a resoldre situacions concretes i/o promovent els canvis necessaris per millorar la seva qualitat de vida.* Durant el 2017 està previst seguir oferint aquest servei per tal de donar el suport necessari a aquelles persones i/o famílies que ho necessitin.

**AUTOGESTORS**

Al llarg del 2016 han participat en el Grup d'Autogestors d'Astrid 21, un total de 9 persones amb edats compreses entre els 19 i els 41 anys.

*El grup d'Autogestors és un espai de participació i d'escolta, de trobada amb els altres i amb un mateix, on puguin conèixer i acceptar les seves limitacions, aprendre a decidir per ells mateixos qüestions importants de la seva vida quotidiana i ser responsables d'aquestes.* Per tant, afavoreix la plena inclusió i participació social.

*Al llarg del 2016 el grup ha assistit a la VII Jornada d'Autogestors, organitzada per la Federació Dincat Barcelona, celebrada a la ciutat de Girona, el dia 22 d'octubre. En aquesta jornada, el grup va compartir espais i tallers de sexualitat, risoteràpia i de drets i participació, amb altres Autogestors d'arreu de Catalunya. Tanmateix, han participat en la V Trobada d'Autogestors de Down Catalunya. Aquesta va tenir lloc al Prat de Llobregat el 12 i 13 de novembre. El grup va participar activament, exposant les seves opinions sobre, la convivència amb altres cultures, com també, escoltant la resta d'exposicions per part d'altres Autogestors. En aquesta ocasió també es van realitzar tallers diversos com, la cuina sana, sexualitat i tècniques de concentració. A més, la trobada també va comptar amb una sortida pel Delta del Llobregat on van poder visitar un dels aiguamolls més importants de la nostra terra.*

*Enguany, han estat els encarregats d'organitzar el sopar de Joves Treballadors d'Astrid 21, com també, de dinamitzar algunes de les activitats que es van portar a terme durant la Festa d'Estiu i de Nadal que celebra cada any l'entitat.*



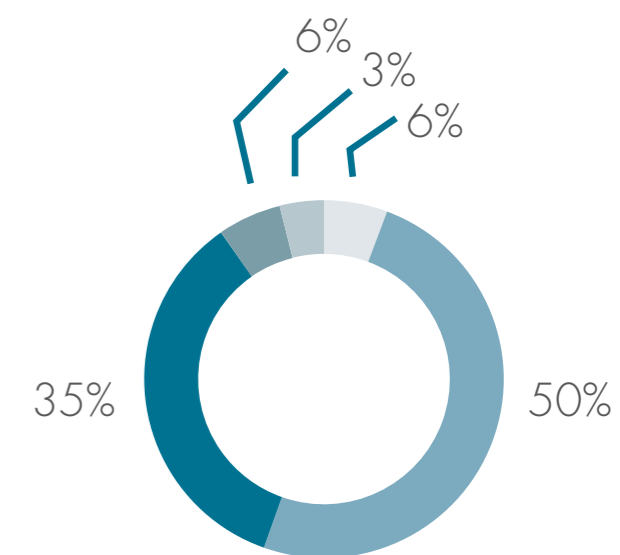
175  
PERSONES ATESES

**Classificació per Gènere**

- ♂ HOMES 55%
- ♀ DONES 45%



**Classificació per Edats**



**Classificació per Etiologia**

- Síndrome de Down 32%
- Altres Discapacitats Intel·lectuals 68%



- 5 - 16 anys 6%
- 17 - 25 anys 50%
- 26 - 35 anys 35%
- 36 - 45 anys 6%
- Més de 45 anys 3%



## ENTREVISTA A SANDY JORDÀ

En **Sandy** és un dels joves que forma part de la Fundació Astrid 21 des dels inicis, a través de les següents preguntes ens donarà la seva visió de la vida

### Sandy estàs treballant?

Sí, a l'Ajuntament de Celrà. Vaig començar a treballar quan tenia 18 anys i ara en tinc 27. Faig feines de reciclatge.

### Com et fa sentir tenir una feina?

Content perquè tinc un sou. Part d'aquests diners els tinc per comprar coses que m'agraden. Abans treballava de 9-13 h i ara faig de 8-14 h i cobro més diners.

### Quant temps fa que vius sol?

Ara ja fa temps... crec que fa un any i tres mesos.

### Què t'agrada de viure sol?

M'agrada ser lliure per decidir el que vull fer i portar amics i amigues a casa, com fa l'altra gent. M'ha anat bé marxar de casa i independitzar-me. Ara sóc lliure, com sempre he volgut ser. Puc mirar DVD'S i fer el que m'agrada.

### Hi ha alguna cosa que no t'agradi de viure sol?

A vegades em fa mandra fer les tasques de casa, com ara la neteja. Altres vegades em costa una mica organitzar-me quan vull anar a algun lloc. Abans em portaven i ara em costa organitzar-me, però ho faig amb ajuda.

### T'has preparat d'alguna manera per viure sol?

Sí, vaig estar vivint al Pis Amic durant 3 mesos. Vivia amb una companya d'Astrid 21 i dos estudiants de la Universitat de Girona.

### I com va anar aquesta experiència?

Va ser bona. Hi havia coses, com cuinar que ja sabia fer una mica, perquè ajudava a l'avi a cuinar quan estava malalt. Al Pis Amic vaig aprendre moltes altres coses, com per exemple,



a posar rentadores i a separar la roba per colors, anava cada matí amb bus a treballar,...

### I, amb els companys com va ser l'experiència?

Al principi era molt tímid però després ens vam fer molt amics.

### Com ho vas saber que estaves preparat per anar a viure sol?

Això va venir perquè les meves germanes van començar a marxar de casa i vaig pensar "ai mira jo també vull marxar" i vaig aprendre d'elles.

Després a l'estar al Pis Amic vaig veure que estava més preparat perquè havia après coses i tenia clar el que havia de fer.

### Ara no comparteixes pis, t'agrada viure sol?

M'agrada molt perquè tinc més llibertat, però a vegades em sento sol. El meu pare ve a dinar alguns dies i la meva mare també ve i m'ajuda amb algunes coses.

### Tens algun suport?

Cada dimarts ve una educadora d'Astrid 21 que m'ajuda i decidim junts el que vull fer. A vegades cuinem, busquem receptes, fem la llista de la compra, portem control dels diners i alguns dies fem tasques de casa. Ho anem decidint el dimarts... depèn del dimarts, fem unes coses o unes altres, depèn del que necessiti. Quan em faig embolicats també em va bé parlar-ho amb ella.

### Quins suports creus que necessites?

A vegades necessito ajuda perquè em faig una mica d'embolicat. Per exemple a l'hora de canviar d'armari, d'organitzar tasques, d'organitzar una mica el dia a dia i de cuinar alguna cosa nova i difícil.



### Sempre ha vingut un dia a la setmana l'educadora que et fa suport?

No, abans venia dos dies i també anàvem a comprar, controlàvem la roba bruta, fèiem més tasques... però ara ja no ho necessito perquè ho sé fer.

### Recomanaries als teus companys que anessin a viure sols?

Sí, perquè poguessin ser més lliures i decidir el que els hi agrada i portar els amics a casa. Que puguin fer les seves coses com qualsevol altra persona.

## ENTREVISTA A KIABI EMPRESA INCLUSIVA

Marta Giménez, directora de Kiabi, Salt

### Què va dur a l'empresa a col·laborar amb la Fundació Astrid 21?

Bàsicament, que com a empresa estem treballant la part de Marca Social, perquè pensem que des de les empreses poden col·laborar amb persones que no ho tenen tan fàcil per trobar feina. És una responsabilitat que assumim com a empresa, col·laborar amb entitats properes a la botiga.

### Quin suport ha rebut l'empresa per part de la Fundació Astrid 21?

Destacaria la diferència respecte d'altres entitats, pel que fa a la proximitat de tracte i de suport. Heu estat molt pendents dels joves que han vingut a fer pràctiques, ens heu assessorat pel que fa al tracte, en com ajudar-los en el procés d'aprenentatges, en com adquirir rutines, ... Valorem molt positivament el com us col·loqueu al costat de l'aprenent, ajudant-lo en el seu desenvolupament, li doneu un munt d'eines, esteu amb cadascun d'ells, acompanyant-los amb el que necessiten per a millorar per tal d'assolir l'objectiu: aprendre un ofici i saber estar en el lloc de treball proposat.

### Com és la relació amb el Prospector?

La relació amb el prospector és bàsica i molt propera. S'interessa per conèixer l'empresa, en saber de nosaltres per fer el cribratge de la persona que millor encaixa amb nosaltres.

### Com és la relació amb l'educador de seguiment?

És molt propera, i sobretot, la comunicació és fàcil i de fàcil accés. Una comunicació molt fluida.

### Què heu aconseguit o en què esteu treballant?

Estem col·laborant amb la formació de nois amb diferents Dis-



capacitats Intel·lectuals. Això els ajuda a tenir una mirada més oberta, enriquir-nos com a persones i com a empresa. Ens ajuda a gestionar les diferents situacions que es donen amb aquestes persones. Suport. L'objectiu és consolidar un lloc de treball amb una de les persones que ha fet pràctiques.

### Quina valoració féu del resultat?

Excel·lent.

### Quina valoració féu de la formació?

Es nota que hi ha una prèvia, una bona formació en conceptes bàsics i un treball individual amb l'alumne.

### Quin impacte ha tingut aquesta col·laboració a la vostra empresa/centre de treball?

Pel que fa als valors, com a empresa, teniu molt a aportar i a rebre. També ha ajudat molt en la cohesió de l'equip de treball.

### Recomanaríeu la nostra entitat a altres empreses? Motius?

Sí, per tot el dit anteriorment. Funcionem de manera organitzada i amb exigència. La proximitat fa que no ens despistem ni nosaltres ni els nostres equips. Els facilitem la feina als companys de feina.



**1**



**2**



**7**



**9**



**3**



**4**



**8**



**11**



**5**



**6**



**10**



**1** Celebració Festa de Carnestoltes · **2** Xerrada informativa a càrrec de la Fundació La Tutela · **3** Participació en el Dia Mundial de la Poesia, coincidint amb el dia Mundial de la Síndrome de Down, organitzat pels Amics de la Unesco · **4** Participació en la Fira de Voluntariat organitzada a Girona per la Federació de Voluntariat · **5** Participació del Grup de Dansa d'Astrid 21 a la 6a. Jornada Capacitats per la Dansa · **6** Celebració de la 5a. Cursa de les Gavarres organitzada per la

Fundació Astrid 21

**7** Participació en la 61a. Exposició del Temps de flors a Girona, els joves d'Astrid 21 van decorar l'espai del Caixa Fòrum i l'espai situat al pati del Teatre Municipal de Girona · **8** Entrega de la Font cedida i elaborada per l'escultor Xavier Cassany · **9** Entrega dels Premis del Concurs Literaris i Artístics organitzats pels Amics de la Unesco de Girona · **10** Celebració de la Festa d'Estiu d'Astrid 21 · **11** Celebració de l'Espectacle Flamenc en benefici de la Fundació Astrid 21



12



13



17



18



14



15



19



20



16



21



**12** Participació d'Astrid 21 al Premi Europa de la ciutat de Girona · **13** El Tradicional Sopar d'Estiu dels joves treballadors d'Astrid 21 a la seu de l'entitat · **14** Celebració de la VII Trobada "Fem Amics" organitzada per totes les entitats de Down Catalunya · **15** Celebració de la VII Trobada dels grups d'Autogestors d'Astrid "Utopodem" i del Grup Tèvol de la FRN

**16** Celebració del Tradicional Sopar de la Diada d'Astrid 21, amb la participació del Grup Mètode3

**17** Participació en la 5a. Trobada d'Autogestors organitzada per Down Catalunya · **18** Acte d'entrega de les col·laboracions realitzades a càrrec del Càmping Montgó Paradís en benefici de diverses entitats del tercer sector, entre les quals es troba la Fundació Astrid 21 · **19** Celebració del Concert organitzat per la Fundació Metalquímia sota el títol "Tossudament Llach".

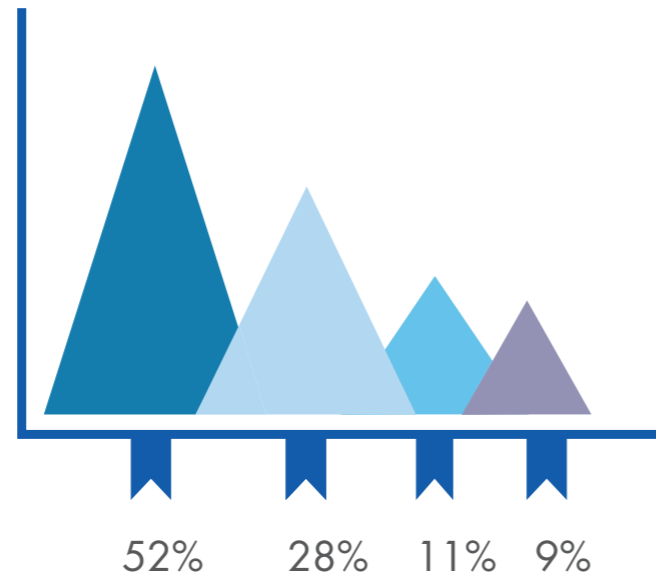
**20** Exposició de les obres realitzades pel grup del Servei de Teràpia Ocupacional, d'Astrid 21, "Retrats d'una Mirada".

**21** Celebració de la tradicional Festa de Nadal de la Fundació Astrid 21, amb la participació del grup musical BB Kids

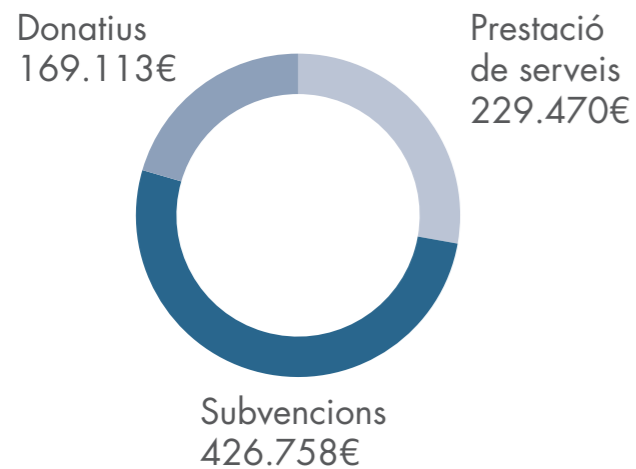
DADES ECONÒMIQUES 2016

FONTS DE FINANÇAMENT

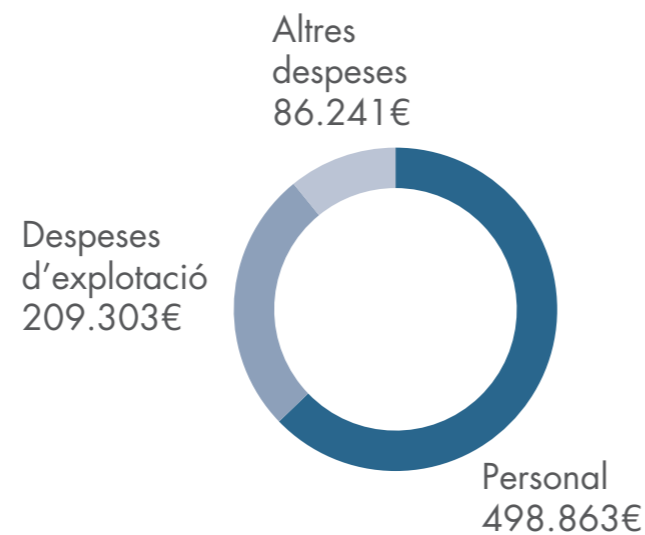
Subvencions públiques	52%
Activitats Fundació	28%
Subvencions privades	11%
Donatius	9%



TOTAL INGRESSOS  
825.342€



TOTAL DESPESES  
794.407€



- Ajuntament de Girona
- Ajuntament de Sils
- Ascensors Serra, S.A.
- Assessoria Paredes, S.L.
- Bankia en Acción - Red Solidària
- Consell Comarcal del Gironès
- Consorti Benestar Social de Girona i Salt
- Departament de Treball, Afers Socials i Família - Generalitat de Catalunya
- Departament d'Ensenyament - Generalitat de Catalunya
- Dipsalut
- Diputació de Girona
- Down Catalunya
- Down España
- Fons Social Europeu
- Fundació Bancària La Caixa
- Fundació Metalquímia
- Fundación Inocente Inocente
- Fundación Once
- Fusteria Saubí
- IMEC Instal·lacions, S.L.
- Incorpora de "La Caixa"
- Jardineria Girona, S.L.U.
- Moments de Glòria Busquets
- Montgó Paradís, S.A.
- Moxealjo 2007, S.L.
- Pàrquing Pl. Constitució Girona, S.A.
- R.E.S.A. - Montilivi
- Sarfa, S.L.
- Serralleria Joan Bosch
- Servei d'Ocupació de Catalunya
- Teima 1992 Sport, S.L.
- Transports Elèctrics Interurbans, S.A. - TEISA
- Universitat de Girona

*Agraïm la confiança, el suport i l'ajuda rebuda per part de tots els col·laboradors esmentats anteriorment, així com de totes les famílies, de les persones anònimes, dels voluntaris i voluntàries, de les empreses i de les entitats,  
GRÀCIES!*



Fundació Síndrome de Down  
de Girona i Comarques Astrid 21



C/ Riera de Mus, 1 · 17003 GIRONA  
Tel. **972 234 019** · Fax 972 222 748  
[www.fundacioastrid.org](http://www.fundacioastrid.org)  
[info@fundacioastrid.org](mailto:info@fundacioastrid.org)

